

EB SVARBOS VABZDŽIŲ RŪŠIŲ REFERENCINIŲ DYDŽIŲ NUSTATYMAS



NATURALIT

Giedrius Švitra

VSTT Metodinis-analitinis centras

2023 12 05



Bendri referencinių dydžių vertinimo principai

Vertinant **referencinės populiacijos** dydį, buvo remiamasi:

- Visais prieinamais *faktiniais* duomenimis (**esamos/faktinės populiacijos** dydžiui vertinti);
- Žiniomis apie rūšies ekologinius poreikius;
- Prieinamais GIS sluoksniais, iš kurių galima atrinkti **potencialius** plotus, kurie atitinka numanomus ekologinius rūšies poreikius.

Referencinė populiacija – 1x1 km kvadratėlių, į kuriuos patenka **faktiniai** ir atrinkti **potencialūs** plotai, suma.

Referencinis arealas – 10x10 km kvadratų, į kuriuos patenka referencinė populiacija, suma.

1037 Pleištinė skėtė (*Ophiogomphus cecilia*)

1. RŪŠIES POPULIACIJOS DYDŽIO NUSTATYMAS

1.1. Esamos populiacijos dydis

- Išfiltruojami SRIS taškiniai duomenys (SRIS polygon sluoksnio nenaudoti, nes nieko nėra, ko nebūtų kitur);
- Atrenkami *O. cecilia* stebėjimai iš duomenų bazės LepiBASE Lithuania (2022-11-11 stoviui) po 2000-01-01;
- Išfiltruojami Apsaugos tikslų plotiniai duomenys.
- **Susumuojami 1 x 1 km gardelės kvadratai, į kuriuos patenka rūšies radavietės.**

Esamos populiacijos dydis: **1522** kv. km

1.2. Referencinis populiacijos dydis

1.2.1. Atrenkami potencialūs plotai populiacijai:

- Pasidaroma **analizė** iš faktų, koks baseinas dominuoja (kokio baseino upėse dažniausiai sutinkama rūšis).
- Atrenkamos upės **tinkamiausios pagal baseino dydį** (100-25000 kv.km).
- Atrenkamos nereguliuotos, **natūralios upių atkarpos**;
- Suformuojamas 100 m buferis **aplink upes**. Iš buferio **atrenkamos atviros vietovės**, bei jos prijungiamos prie upės ploto.
- **Susumuojami 1 x 1 km gardelės kvadratai**, į kuriuos patenka atrinktos potencialios buveinės.

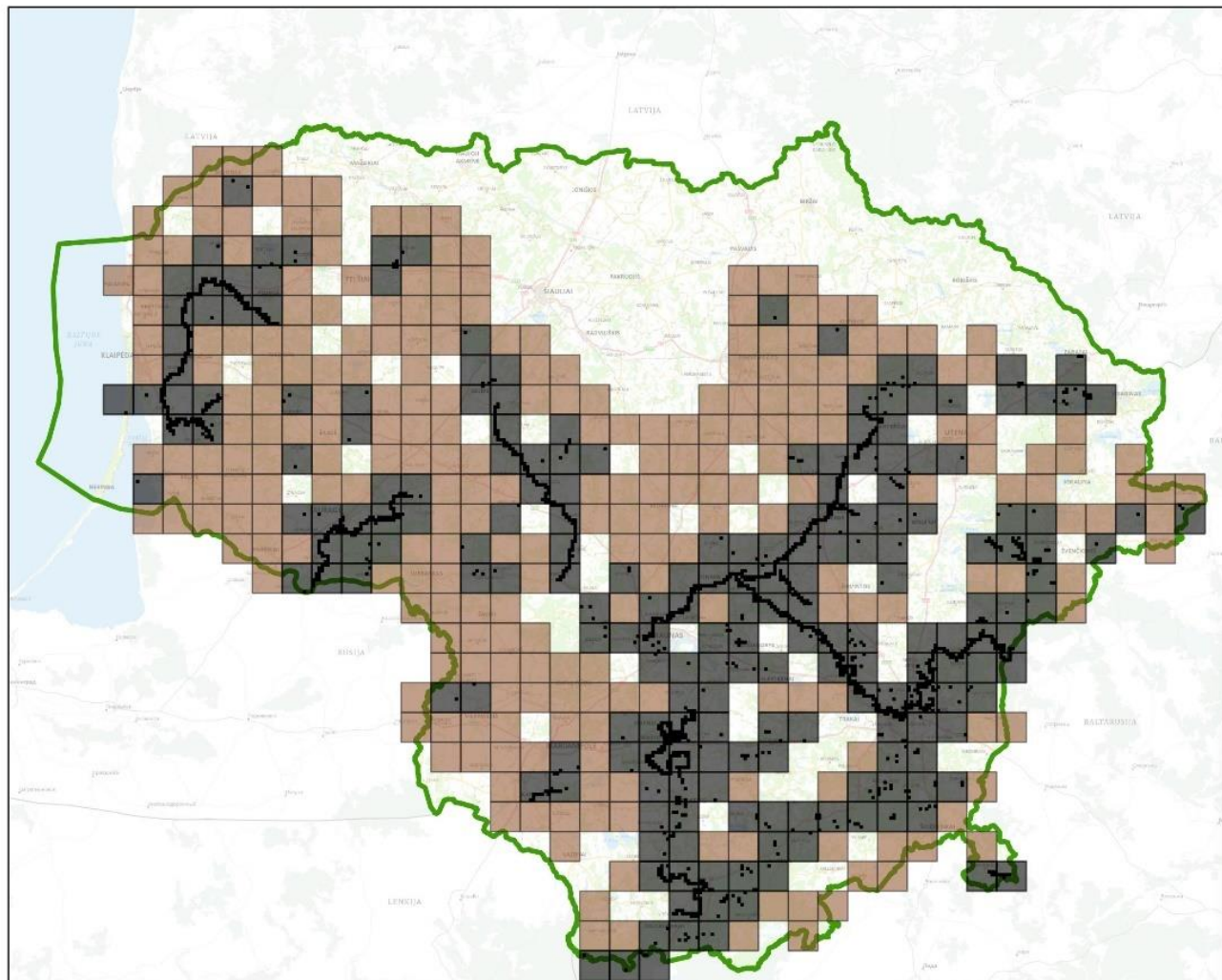
1.2.2. Apskaičiuojamas referencinis populiacijos dydis:

Esamos populiacijos ir potencialių plotų 1 x 1 km kvadratelių suma.

Referencinis populiacijos dydis: **11172** kv. km



1037 Pleištinė skėtė (*Ophiogomphus cecilia*)



Pleištinė skėtė

- Sutartiniai ženklai**
- Esamas arealas 10x10 km
 - Referencinis arealas 10x10 km
 - Esama populiacija 1x1 km
 - Lietuvos ribos

Esama populiacija (1x1 km)	Esamas arealas (10x10 km)	Referencinis arealas (10x10 km)	Populiacija BAST (1x1 km)	Populiacija BAST (%)
1522	210	508	1296	85



1042 Šarvuotoji skėtė (*Leucorrhinia pectoralis*)

1. RŪŠIES POPULIACIJOS DYDŽIO NUSTATYMAS

1.1. Esamos populiacijos dydis

- Išfiltruojami SRIS taškiniai ir plotiniai duomenys;
- Atrenkami *L. pectoralis* stebėjimai iš duomenų bazės LepiBASE Lithuania (2022-11-11 stoviui) po 2000-01-01;
- Išfiltruojami Apsaugos tikslų plotiniai duomenys.
- **Susumuojami 1 x 1 km gardelės kvadratai, į kuriuos patenka rūšies radavietės.**

Esamos populiacijos dydis: **733** kv. km

1.2. Referencinis populiacijos dydis

1.2.1. Atrenkami potencialūs plotai populiacijai:

- Iš GRPK išfiltruojami ežerėliai, kūdros;
- **Dideli ežerai atmetami**, maži ≤ 3 ha paliekami be apribojimų;
- **Atmetami distrofiniai** pagal BIGIS ir Apsaugos tikslus;
- Dideliems ežerams iškerpama **pakraščio juosta max 10 m ir atrenkamos su pakraščiu besiribojančios pelkės su kanalais bei upėmis.**
- BIGIS ir Apsaugos tikslų sluoksniuose nustatytoms eutrofinių ežerų buveinėms ploto ribojimas netaikomas;
- Pelkių ir durpynų bazė. Atrenkami visi **durpynai iš GRPK ir surenkami visi upeliai, upės ir kanalai kurie yra durpyno viduje;**
- Sutikrinama buveinių identifikacija pagal BUMO ir AT, atmetama iš BIGIS, jei identifikacija nesutampa.
- **Susumuojami 1 x 1 km gardelės kvadratai, į kuriuos patenka atrinktos potencialios buveinės.**

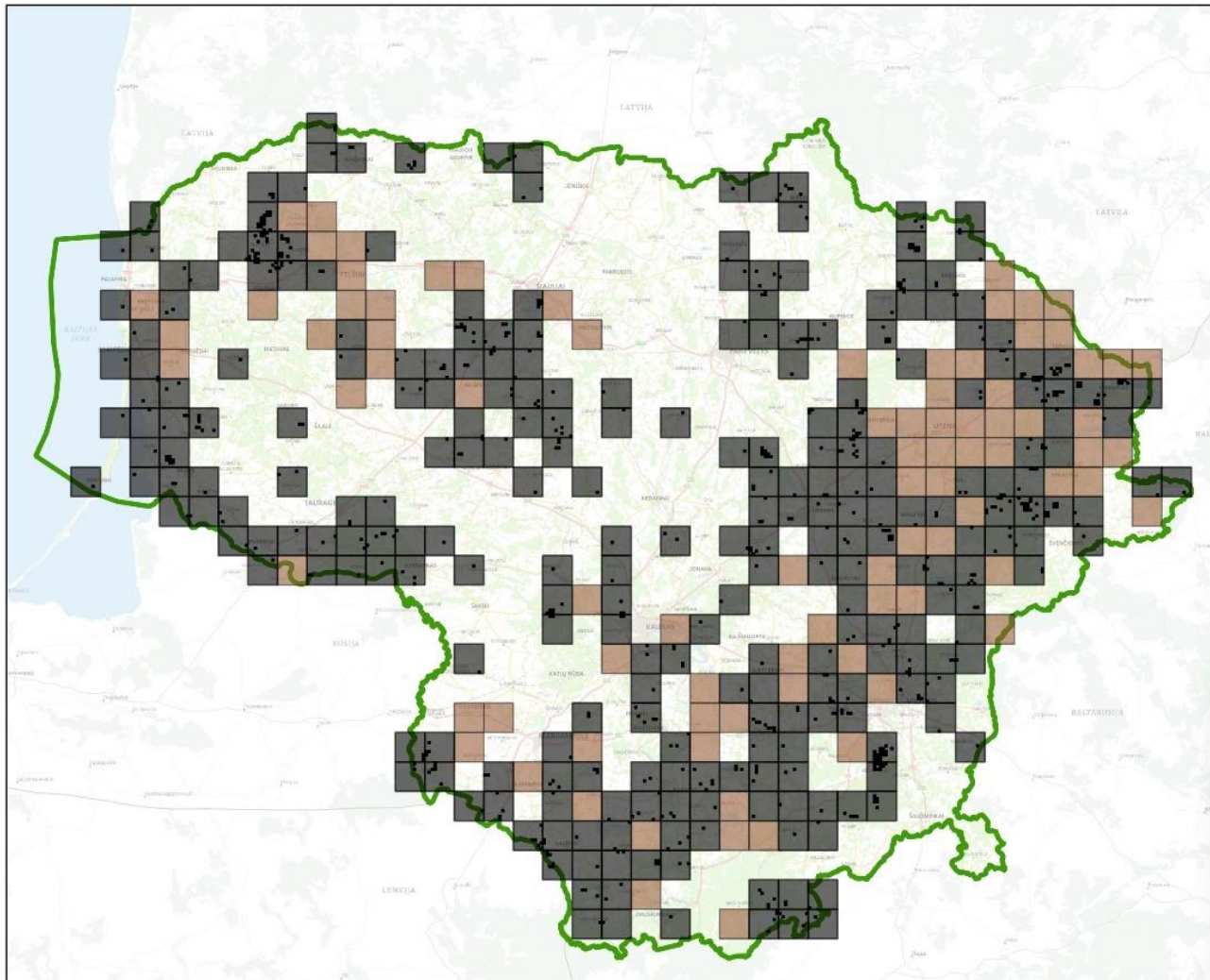
1.2.2. Apskaičiuojamas referencinis populiacijos dydis:

Esamos populiacijos ir potencialių plotų 1 x 1 km kvadratelių suma.

Referencinis populiacijos dydis: **6797** kv. km



1042 Šarvuotoji skėtė (*Leucorrhinia pectoralis*)



Šarvuotoji skėtė

Sutartiniai ženklai

- Esamas arealas 10x10 km
- Referencinis arealas 10x10 km
- Esama populiacija 1x1 km
- Lietuvos ribos

Esama populiacija (1x1 km)	Esamas arealas (10x10 km)	Referencinis arealas (10x10 km)	Populiacija BAST (1x1 km)	Populiacija BAST (%)
733	272	469	480	65



1059 Kraujalakinis melsvys (*Phengaris (Maculinea) teleius*)



1. RŪŠIES POPULIACIJOS DYDŽIO NUSTATYMAS

1.1. Esamos populiacijos dydis

- Atrenkami *P. teleius* stebėjimai iš duomenų bazės LepiBASE Lithuania (2022-11-11 stoviui) po 2000-01-01;
- Išfiltruojami SRIS taškiniai ir plotiniai duomenys;
- Atrenkami VAMP Kraujalakinio melsvio stebėjimai;
- Atrenkami kraujalakinio melsvio Apsaugos tikslų plotai.
- **Susumuojami 1 x 1 km gardelės kvadratai, į kuriuos patenka rūšies radavietės.**

Esamos populiacijos dydis: **236** kv. km

1.2. Referencinis populiacijos dydis

1.2.1. Atrenkami **potencialūs plotai** populiacijai:

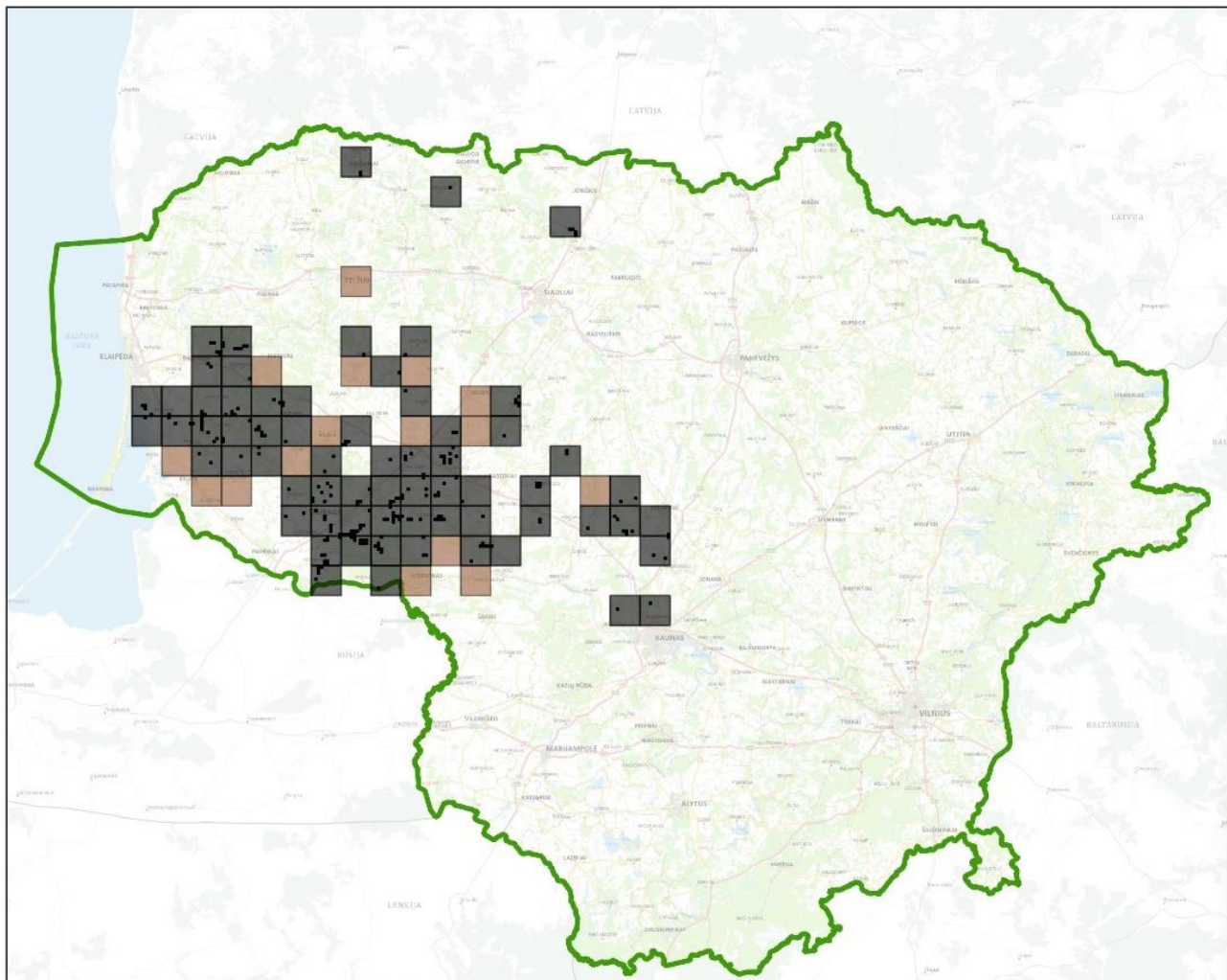
- Iš BIGIS DB atrenkami **plotai su *Sanguisorba officinalis* ir tipinės buveinės** (pagal tai, kokio tipo buveinėse rūšis yra rasta).
- Susumuojami 1 x 1 km gardelės kvadratai, į kuriuos patenka atrinktos potencialios buveinės.

1.2.2. Apskaičiuojamas **referencinis** populiacijos dydis:

Esamos populiacijos ir potencialių plotų 1 x 1 km kvadratelių suma.

Referencinis populiacijos dydis: **830** kv. km

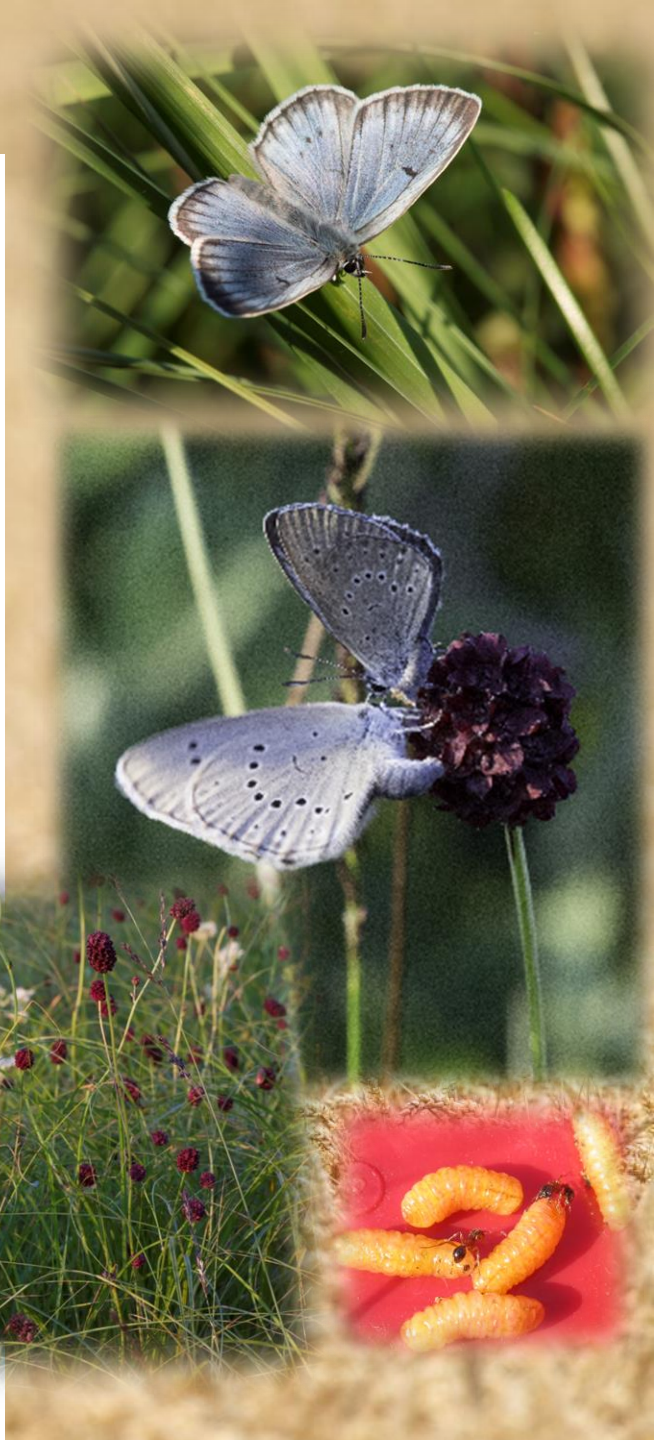
1059 Kraujalakinis melsvys (*Phengaris (Maculinea) teleius*)



Kraujalakinis melsvys

- Sutartiniai ženklai**
- Esamas arealas 10x10 km
 - Referencinis arealas 10x10 km
 - Esama populiacija 1x1 km
 - Lietuvos ribos

Esama populiacija (1x1 km)	Esamas arealas (10x10 km)	Referencinis arealas (10x10 km)	Populiacija BAST (1x1 km)	Populiacija BAST (%)
236	66	101	138	58



1060 Didysis auksinukas (*Lycaena dispar*)



1. RŪŠIES POPULIACIJOS DYDŽIO NUSTATYMAS

1.1. Esamos populiacijos dydis

- Atrenkami *Lycaena dispar* stebėjimai iš duomenų bazės LepiBASE Lithuania (2022-11-11 stoviui) po 2000-01-01;
- Išfiltruojami SRIS taškiniai, linijiniai ir plotiniai duomenys;
- Išrenkami VAMP Didžiojo auksinuko stebėjimai;
- Atrenkami didžiojo auksinuko Apsaugos tikslų plotai.
- **Susumuojami 1 x 1 km gardelės kvadratai, į kuriuos patenka rūšies radavietės.**

Esamos populiacijos dydis: **1227** kv. km

1.2. Referencinis populiacijos dydis

1.2.1. Atrenkami potencialūs plotai populiacijai:

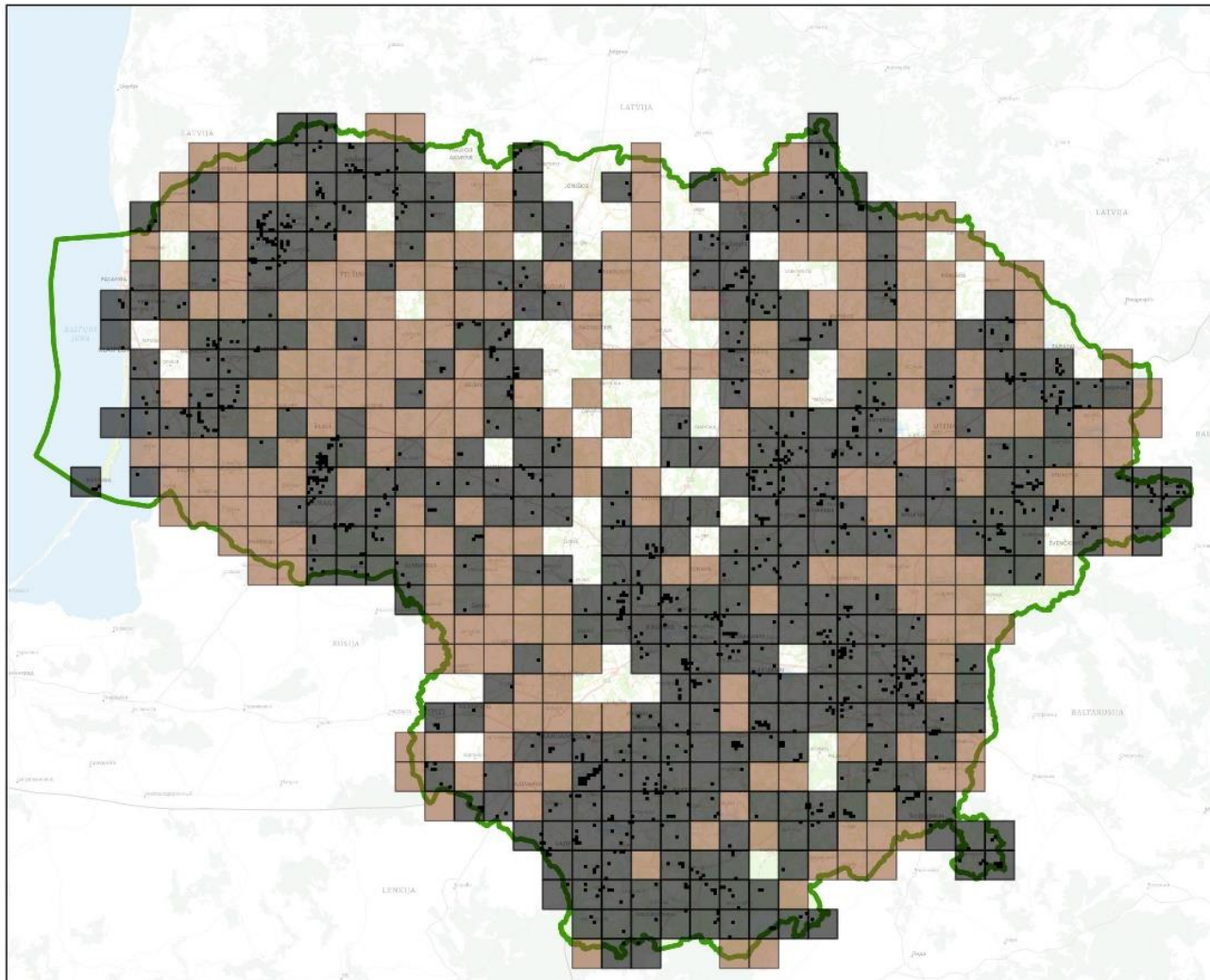
- Iš BIGIS DB atrenkami **plotai su *Rumex aquaticum* ir *R. hydrolapathum*** ir atmetamos miško buveinės '9080','91E0';
- Iš BIGIS DB atrenkamos **tipinės buveinės** (pagal tai, kokiose buveinėse rūšis yra rasta kaip faktas, dominuojančios buveinės pagal atvejų skaičių: **6450, 6510, 6270, 7140, 6430, 7160**);
- Sutikrinamas buveinių identifikavimas su BUMO sluoksniais, iškerpamos iš BIGIS sluoksnio nebeatitinkančios buveinės ir papildoma BUMO duomenimis;
- Sutikrinamas buveinių identifikavimas su Apsaugos tikslų sluoksniais, iškerpamos iš BIGIS sluoksnio nebeatitinkančios buveinės ir papildoma Apsaugos tikslų duomenimis;
- **Iškerpami deklaruoti arimai** iš atrinktų buveinių.
- **Susumuojami 1 x 1 km gardelės kvadratai, į kuriuos patenka atrinktos potencialios buveinės.**

1.2.2. Apskaičiuojamas referencinis populiacijos dydis:

Esamos populiacijos ir potencialių plotų 1 x 1 km kvadratelių suma.

Referencinis populiacijos dydis: **15080** kv. km

1060 Didysis auksinukas (*Lycaena dispar*)



Didysis auksinukas

- Sutartiniai ženklai**
- Esamas arealas 10x10 km
 - Referencinis arealas 10x10 km
 - Esama populiacija 1x1 km
 - Lietuvos ribos

Esama populiacija (1x1 km)	Esamas arealas (10x10 km)	Referencinis arealas (10x10 km)	Populiacija BAST (1x1 km)	Populiacija BAST (%)
1227	360	751	671	54



1065 Auksuotoji šaškytė (*Euphydryas aurinia*)



1. RŪŠIES POPULIACIJOS DYDŽIO NUSTATYMAS

1.1. Esamos populiacijos dydis

- Išfiltruojami *Euphydryas aurinia* SRIS taškiniai duomenys po 2000-01-01
- Išfiltruojami SRIS plotiniai duomenys po 2000-01-01
- Atrenkami *E. aurinia* stebėjimai iš duomenų bazės LepiBASE Lithuania (2022-11-11 stoviui) po 2000-01-01
- **Susumuojami 1 x 1 km gardelės kvadratai, į kuriuos patenka rūšies radavietės.**

Esamos populiacijos dydis: **174** kv. km

1.2. Referencinis populiacijos dydis

1.2.1. Atrenkami potencialūs plotai populiacijai:

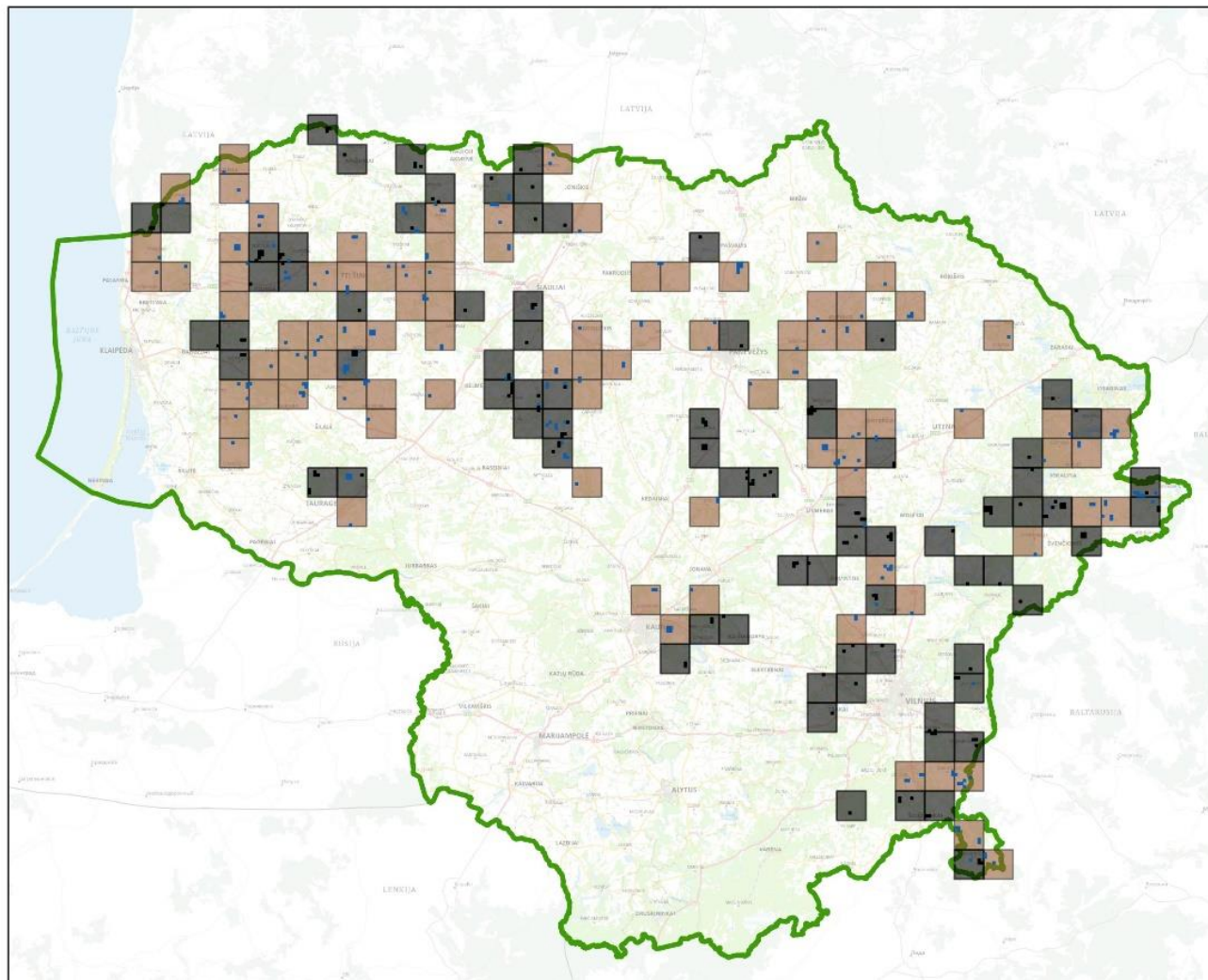
- Atrenkamos **tinkamos buveinės iš BIGIS, kur *Succisa pratensis* gausumas pagal Braun Blanket skalę 2,3,4** ir tai ne miškas, bendras atrinktų buveinių plotas 1x1 km kvadrato bent 0,5 ha. **Atmetami deklaruoti arimai.**
- Atrenkamos **tinkamos buveinės iš Buveinių Monitoringo (bumo) sluoksnio su *Succisa pratensis***, atrinkimas toks pat kaip iš BIGIS.
- **Įtraukiami** iš SRIS ir LepiBASE atrinkti **duomenys iki 2000 metų.**
- **Susumuojami 1 x 1 km gardelės kvadratai, į kuriuos patenka atrinktos potencialios buveinės.**

1.2.2. Apskaičiuojamas referencinis populiacijos dydis:

Esamos populiacijos ir potencialių plotų 1 x 1 km kvadratų suma.

Referencinis populiacijos dydis: **410** kv. km

1065 Auksuotoji šaškytė (*Euphydryas aurinia*)



Auksuotoji šaškytė

Sutartiniai ženklai

- Esamas arealas 10x10 km
- Referencinis arealas 10x10 km
- Esama populiacija 1x1 km
- Referencinė populiacija 1x1 km
- Lietuvos ribos

Esama populiacija (1x1 km)	Esamas arealas (10x10 km)	Referencinis arealas (10x10 km)	Populiacija BAST (1x1 km)	Populiacija BAST (%)
174	80	183	116	66



1081 Plačioji dusia (*Dytiscus latissimus*)

1. RŪŠIES POPULIACIJOS DYDŽIO NUSTATYMAS

1.1. Esamos populiacijos dydis

- Išrenkami VAMP Plačiosios dusios taškai;
- Išfiltruojami SRIS taškiniai ir plotiniai duomenys;
- Atrenkami Apsaugos tikslų plotai plačiajai dusiai;
- **Susumuojami 1 x 1 km gardelės kvadratai, į kuriuos patenka rūšies radavietės.**

Esamos populiacijos dydis: **169** kv. km

1.2. Referencinis populiacijos dydis

1.2.1. Atrenkami potencialūs plotai populiacijai:

- Išfiltruojamos iš **BIGIS** buveinės **Eutrofiniai ežerai**;
- **Iš GRPK** išfiltruojami **ežerėliai, kūdros**;
- Dideli ežerai atmetami, **<= 20 ha paliekami be apribojimų, tik atmetami distrofiniai** pagal BIGIS ir AT;
- **Dideliems ežerams iškerpama pakraščio juosta max 10 m ir atrenkamos su pakraščiu besiribojančios pelkės su kanalais bei upėmis**;
- Atrinkti vietas tik tas, kur pelkė (su pelkės buferiu 10 m į ežerą ir paskui apkirpti ežero ribomis);
- Atrenkame **ežerus** plačiajai dusiai, kurie patenka į vandens buveines **3150, 3160**;
- **Iš BIGIS atrenkame plotus, kur yra plačiajai dusiai svarbūs vandens augalai**, iš atrinktų išmetam ne vandens buveines;
- **Susumuojami 1 x 1 km gardelės kvadratai, į kuriuos patenka atrinktos potencialios buveinės.**

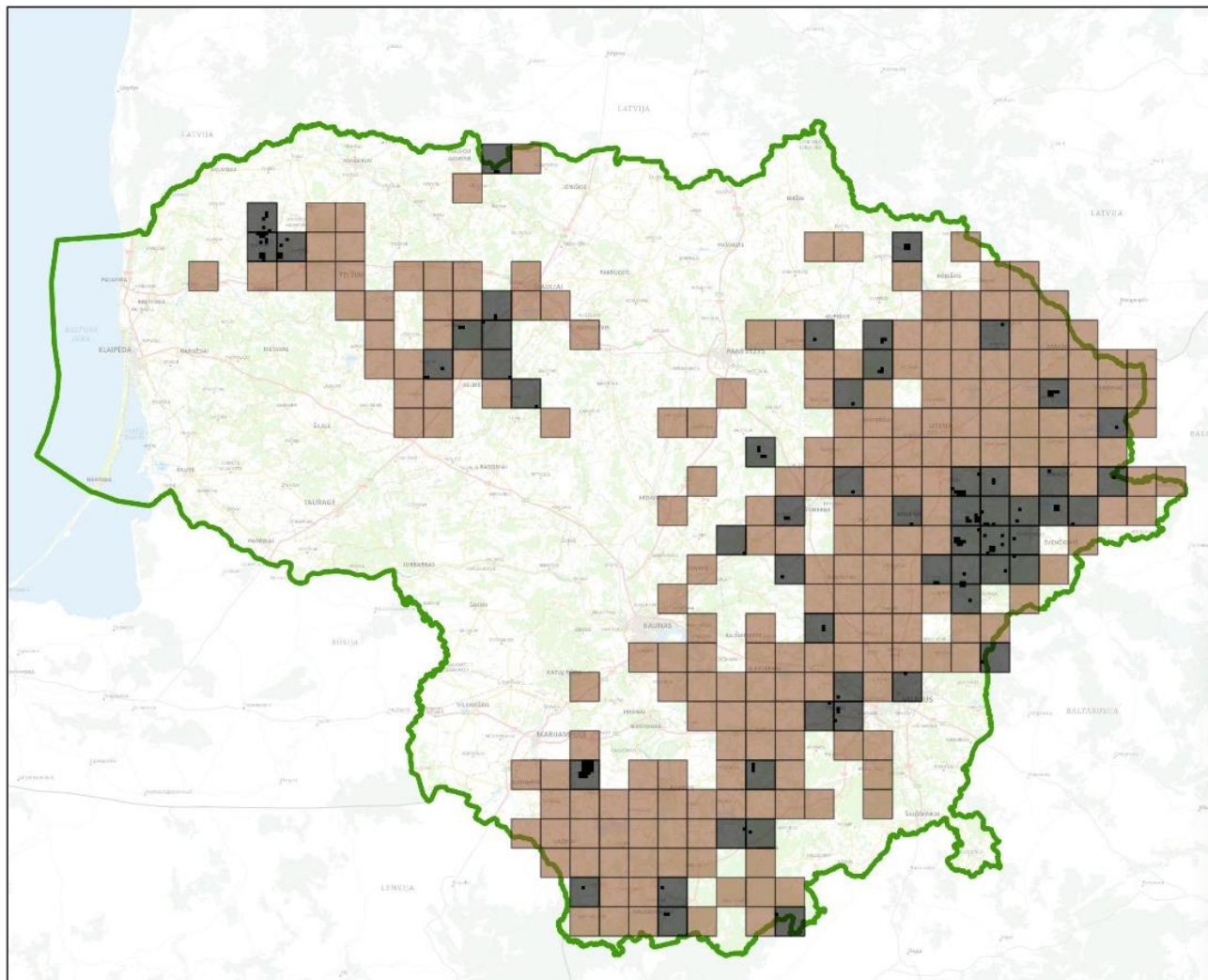
1.2.2. Apskaičiuojamas referencinis populiacijos dydis:

Esamos populiacijos ir potencialių plotų 1 x 1 km kvadratelių suma.

Referencinis populiacijos dydis: **4510** kv. km



1081 Plačioji dusia (*Dytiscus latissimus*)



Plačioji dusia

- Sutartiniai ženklai**
- Esamas arealas 10x10 km
 - Referencinis arealas 10x10 km
 - Esama populiacija 1x1 km
 - Lietuvos ribos



Esama populiacija (1x1 km)	Esamas arealas (10x10 km)	Referencinis arealas (10x10 km)	Populiacija BAST (1x1 km)	Populiacija BAST (%)
169	55	279	142	84

1082 Dvijuostė nendriadusė (*Graphoderus bilineatus*)

1. RŪŠIES POPULIACIJOS DYDŽIO NUSTATYMAS

1.1. Esamos populiacijos dydis

- Išfiltruojami *Graphoderus bilineatus* SRIS taškiniai ir plotiniai duomenys;
- Išfiltruojami VAMP duomenys dvijuostė nendriadusė;
- Atrenkami Apsaugos tikslų plotai dvijuostei nendriadusei.
- **Susumuojami 1 x 1 km gardelės kvadratai, į kuriuos patenka rūšies radavietės.**

Esamos populiacijos dydis: **228** kv. km

1.2. Referencinis populiacijos dydis

1.2.1. Atrenkami potencialūs plotai populiacijai:

- Sukertama (intersection) žinomos radvietės (sąvadas) su GRPK sluoksniu. Sumuojama bendra statistika pagal naudmenos pavadinimą, **randame, į kokias naudmenas papuola daugiausiai dusios stebėjimų.** Taip nustatomos optimalios ekosistemos;
- Iš GRPK išfiltruojami **ežerėliai, kūdros;**
- **Atmetami dideli ežerai**, ≤ 3 ha paliekami be apribojimų, nebent distrofinis pagal BIGIS ir AT, tokius atmesti;
- **Kūdros minimumas 2 arai** (vėliau klasteriuoti, kad nebūtų pavieniai ir vienas nuo kito labai nutolę);
- Iš BIGIS ir Apsaugos tikslų **atrenkami eutrofiniai ežerai.** BIGIS ir AT eutrofinių ežerų buveinėse ploto ribojimas netaikomas;
- Sutikrinti pagal BUMO ir AT, atmesti iš BIGIS, jei vertinimai nesutampa;
- Pelkių ir durpynų bazė. **Atrenkami visi durpynai iš GRPK ir surenkami visi upeliai, upės ir kanalai, kurie yra durpyno viduje;**
- Atrenkami ežeriukai iš GRPK, kurie buferyje (10 m) turi aukštapelkę arba degradavusią aukštapelkę, tarpinę pelkę ir liūną iš BIGIS ir AT;
- **Susumuojami 1 x 1 km gardelės kvadratai, į kuriuos patenka atrinktos potencialios buveinės.**

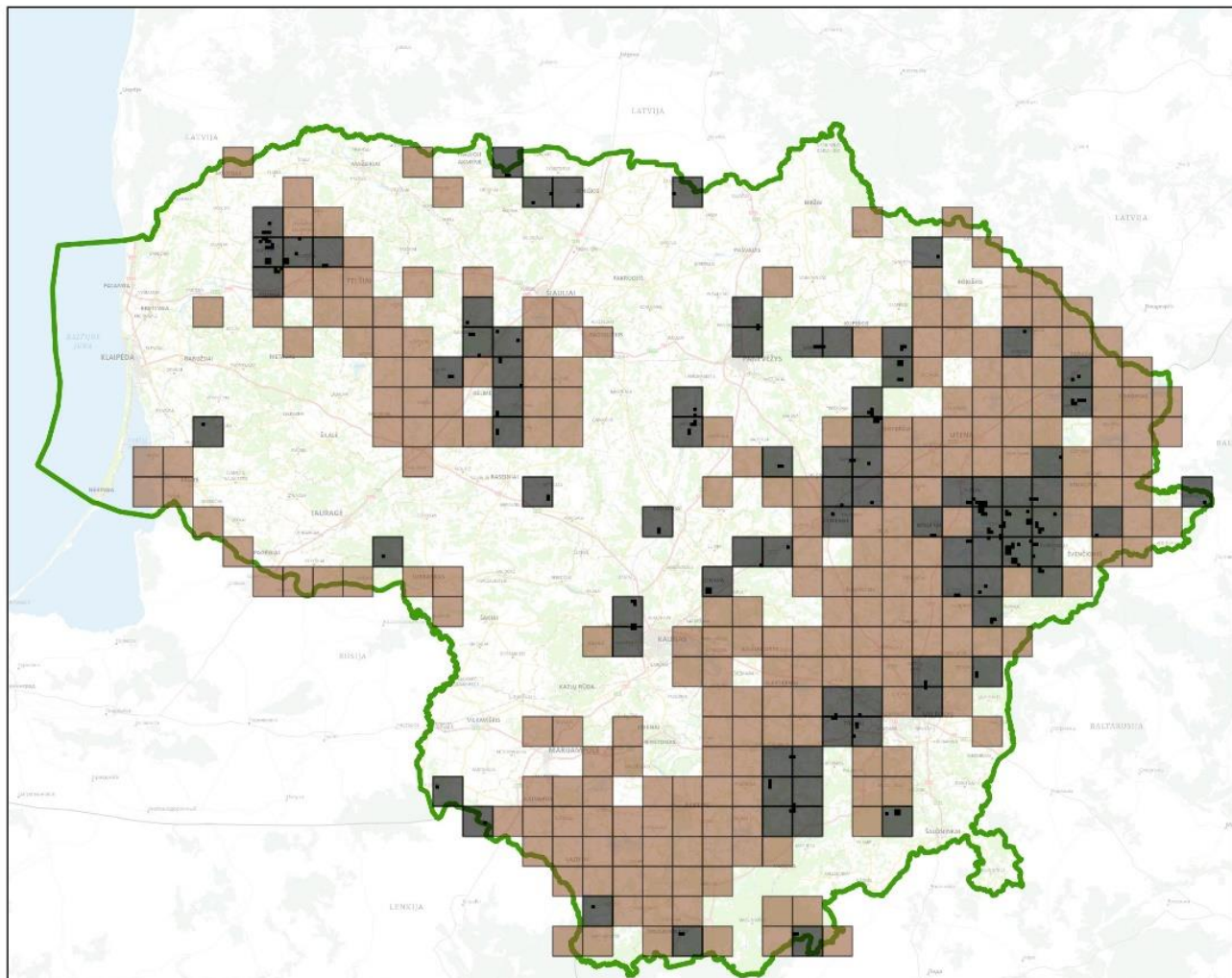
1.2.2. Apskaičiuojamas referencinis populiacijos dydis:

Esamos populiacijos ir potencialių plotų 1 x 1 km kvadratelių suma.

Referencinis populiacijos dydis: **4664** kv. km



1082 Dvijuostė nendriadusė (*Graphoderus bilineatus*)



Dvijuostė nendriadusė

Sutartiniai ženklai

- Esamas arealas 10x10 km
- Referencinis arealas 10x10 km
- Esama populiacija 1x1 km
- Lietuvos ribos

Esama populiacija (1x1 km)	Esamas arealas (10x10 km)	Referencinis arealas (10x10 km)	Populiacija BAST (1x1 km)	Populiacija BAST (%)
228	83	332	196	85



1086 Purpurinis plokščiaavabalis (*Cucujus cinnaberinus*)



1. RŪŠIES POPULIACIJOS DYDŽIO NUSTATYMAS

1.1. Esamos populiacijos dydis

- Išfiltruojami *Cucujus cinnaberinus* SRIS taškiniai, linijiniai ir plotiniai duomenys;
- Atrenkami Apsaugos tikslų plotai purpuriniam plokščiaavabaliui;
- **Susumuojami 1 x 1 km gardelės kvadratėliai, į kuriuos patenka rūšies radavietės.**

Esamos populiacijos dydis: **253** kv. km

1.2. Referencinis populiacijos dydis

1.2.1. Atrenkami **potencialūs plotai** populiacijai:

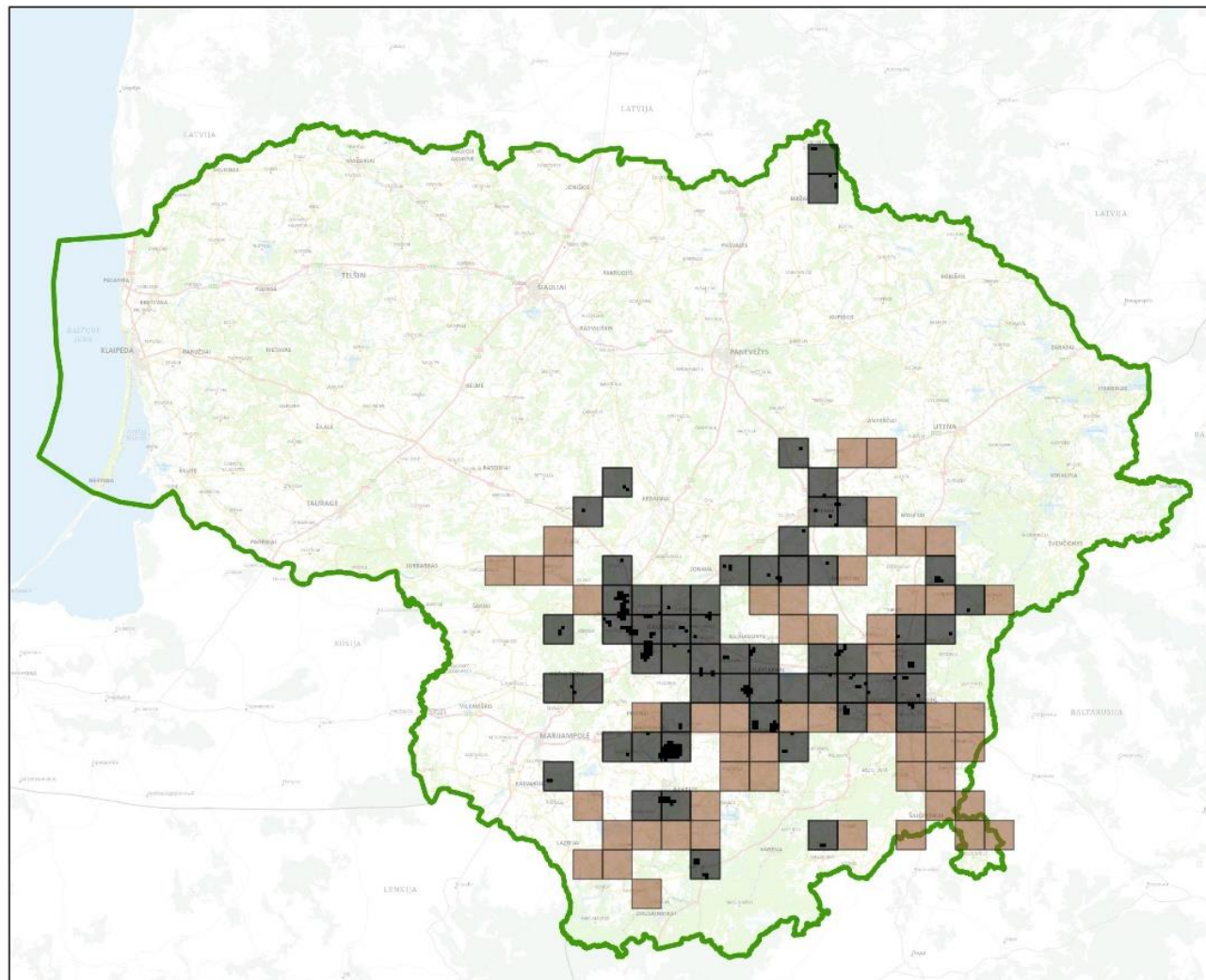
- Imamas **faktinis paplitimas** su 10 x 10 km gardele;
- Aplink kiekvieną kvadratą **pridedama po gardelę**;
- Pildome tarpus per vieną gardelę jei buvo plyšiai;
- Sukertami **a-c punktų rezultatai su miškotvarka ir atrenkami miškų sklypai, kur pagal formulę** (formulė nustatyta išanalizavus faktinius duomenis pagal kuriuos susikirtę sklypai su plokščiaavabaliu radavietėmis) **yra potencialiai tinkamos buveinės**;
- a) Susumuojami **1 x 1 km gardelės kvadratėliai**, į kuriuos patenka atrinktos potencialios buveinės.

1.2.2. Apskaičiuojamas **referencinis** populiacijos dydis:

Esamos populiacijos ir potencialių plotų 1 x 1 km kvadratėlių suma.

Referencinis populiacijos dydis: **1272** kv. km

1086 Purpurinis plokščiavabalis (*Cucujus cinnaberinus*)



Esama populiacija (1x1 km)	Esamas arealas (10x10 km)	Referencinis arealas (10x10 km)	Populiacija BAST (1x1 km)	Populiacija BAST (%)
253	58	127	213	84

Purpurinis plokščiavabalis

Sutartiniai ženklai

- Esamas arealas 10x10 km
- Referencinis arealas 10x10 km
- Esama populiacija 1x1 km
- Lietuvos ribos



1920 Šneiderio kirmvabalis (*Boros schneideri*)

1. RŪŠIES POPULIACIJOS DYDŽIO NUSTATYMAS

1.1. Esamos populiacijos dydis

- Išfiltruojami *Boros schneideri* SRIS taškiniai ir plotiniai duomenys;
- Išfiltruojami VAMP Šneiderio kirmvabalio stebėjimai;
- Atrenkami Apsaugos tikslų plotai.
- **Susumuojami 1 x 1 km gardelės kvadratai, į kuriuos patenka rūšies radavietės.**

Esamos populiacijos dydis: **974 kv. km**

1.2. Referencinis populiacijos dydis

1.2.1. Atrenkami **potencialūs plotai populiacijai**. Taikomi šie atrankos kriterijai:

- Augavietės tipas Nbl;
- Amžiaus klasė ≥ 5 ;
- 1 ardo skalsumas 0,2-0,9;
- 2 ardo skalsumas 0-0,2;
- 3 ardo (pomiškio) tankumas 0;
- 4 ardo (polajinių želdinių) skalsumas 0;
- Trako tankumas 0-1;
- Siekiant kiek galima tiksliau apskaičiuoti potencialių buveinių plotą **buvo taikoma 1 x 1 km gardelė**;
- Gardelė vertinama kaip **potencialiai tinkama, jei potenciali šneiderio kirmvabaliui buveinė užima ne mažiau kaip 15% gardelės ploto**;
- **Susumuojami 1 x 1 km gardelės kvadratai, į kuriuos patenka atrinktos potencialios buveinės.**

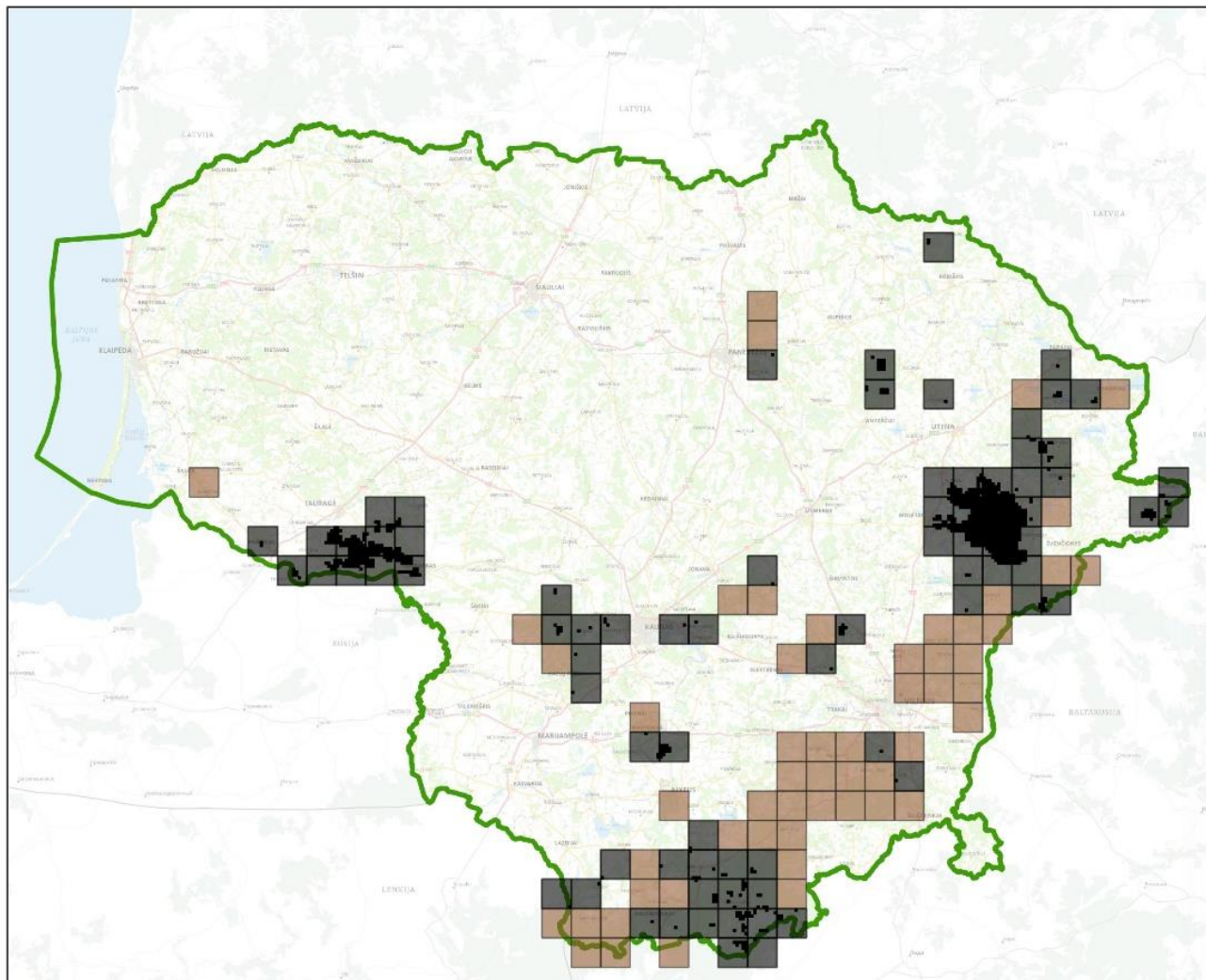
1.2.2. Apskaičiuojamas **referencinis** populiacijos dydis:

Esamos populiacijos ir potencialių plotų 1 x 1 km kvadratelių suma.

Referencinis populiacijos dydis: **2725 kv. km**



1920 Šneiderio kirmvabalis (*Boros schneideri*)

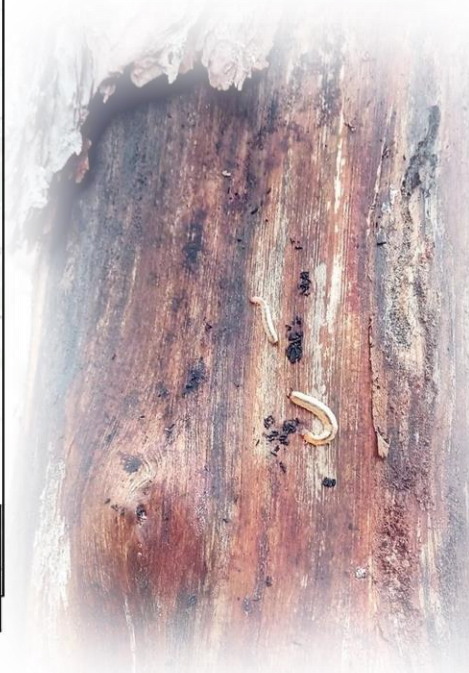


Šneiderio kirmvabalis

Sutartiniai ženklai

- Esamas arealas 10x10 km
- Referencinis arealas 10x10 km
- Esama populiacija 1x1 km
- Lietuvos ribos

Esama populiacija (1x1 km)	Esamas arealas (10x10 km)	Referencinis arealas (10x10 km)	Populiacija BAST (1x1 km)	Populiacija BAST (%)
974	79	148	936	96



1924 Manerheimo grybinukas (*Oxyporus mannerheimii*)

1. RŪŠIES POPULIACIJOS DYDŽIO NUSTATYMAS

1.1. Esamos populiacijos dydis

- Išfiltruojami *Oxyporus mannerheimii* inventorizacijos duomenys;
- Išfiltruojami Apsaugos tikslų plotai; plotiniai SRIS duomenys.
- **Susumuojami 1 x 1 km gardelės kvadratai, į kuriuos patenka rūšies radavietės.**

Esamos populiacijos dydis: **139** kv. km

1.2. Referencinis populiacijos dydis

1.2.1. Atrinkami **potencialūs plotai populiacijai**. Taikomi šie atrankos kriterijai:

- Nubraižomas Manerheimo grybinuko **klasikinis arealas pagal faktinių radaviečių ribas**;
- **Atrinkami miško masyvai klasikiniame areale**. Suliejami miškai į masyvus, jei jie nutolę mažiau, nei per 50 metrų (klasteriuojama).
Sugrupuojami masyvai pagal didžiausius plotus;
- Atrinktuose masyvuose **atrenkami miškai pagal formulę**, leidžiančią atrinkti miško **sklypus, atitinkančius numanomus manerheimo grybinuko ekologinius poreikius**;
- Sudaromas klasteris iš atrinktų sklypų nutolusių mažiau nei per 100 metrų;
- Paskaičiuojamas bendras klasterio plotas;
- **Atrinkami klasteriuose brandūs medynai ≥ 60 metų amžiaus** ir paskaičiuojamas jų procentas nuo bendro klasterio ploto;
- **Atmetami klasteriai, kurie turi $< 50\%$ brandžių medynų**.
- **Susumuojami 1 x 1 km gardelės kvadratai, į kuriuos patenka atrinktos potencialios buveinės.**

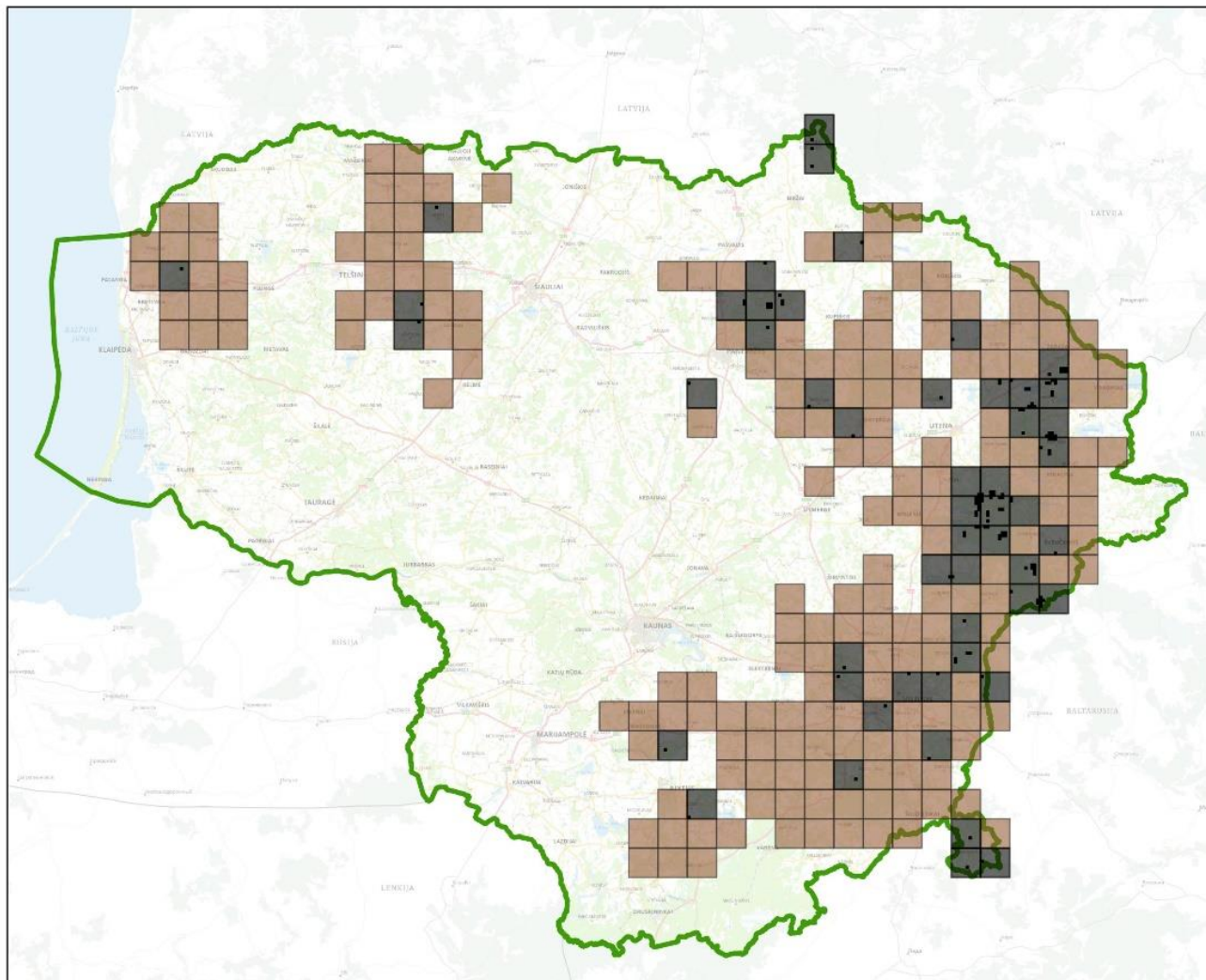
1.2.2. Apskaičiuojamas **referencinis populiacijos dydis**:

Esamos populiacijos ir potencialių plotų 1 x 1 km kvadratelių suma.

Referencinis populiacijos dydis: **6273** kv. km



1924 Manerheimo grybinukas (*Oxyporus mannerheimii*)



Manerheimo grybinukas

Sutartiniai ženklai

- Esamas arealas 10x10 km
- Referencinis arealas 10x10 km
- Esama populiacija 1x1 km
- Lietuvos ribos

Esama populiacija (1x1 km)	Esamas arealas (10x10 km)	Referencinis arealas (10x10 km)	Populiacija BAST (1x1 km)	Populiacija BAST (%)
139	52	248	101	72



4038 Šiaurinis auksinukas (*Lycaena helle*)

1. RŪŠIES POPULIACIJOS DYDŽIO NUSTATYMAS

1.1. Esamos populiacijos dydis

- Išfiltruojami *Lycaena helle* inventorizacijos duomenys;
- Išfiltruojami šiaurinių auksinukų stebėjimai nuo 2000 m.;
- Išfiltruojami šiaurinio auksinuko SRIS plotai, atmetus klaidingai suvestus Miglės Simanavičienės;
- Išfiltruojami VAMP duomenys;
- **Susumuojami 1 x 1 km gardelės kvadratėliai, į kuriuos patenka rūšies radavietės.**

Esamos populiacijos dydis: **26** kv. km

1.2. Referencinis populiacijos dydis

1.2.1. Atrenkami potencialūs plotai populiacijai:

- **Nubraižomas** šiaurinio auksinuko **klasikinis arealas pagal faktinių radaviečių ribas;**
- Išfiltruojami iš **BIGIS** plotai, kur *Bistorta major* gausumas nuo **1 iki 4** pagal Braun_blanket skalę;
- **Atmetami smulkūs plotai**, jei 1 x 1 km kvadrato sumoje nesudaro 0,3 ha;
- **Jei plotas didesnis nei 1 ha, tai įtraukiami ir plotai, kur tankis yra ir '+';**
- Atmetami deklaruoti plotai;
- Atrenkamos **kitos buveinės, kur buferyje (200 m) yra *Bistorta* su šarminga žemapelke**, taip pat **6410** melvenynai, **6270** smilgynai, **6510** mezofitų pievos, aliuvinės, miškapieves, eutrofiniai aukštieji žolynai, **7230, 7160, 7230;**
- **Susumuojami 1 x 1 km gardelės kvadratėliai, į kuriuos patenka atrinktos potencialios buveinės.**

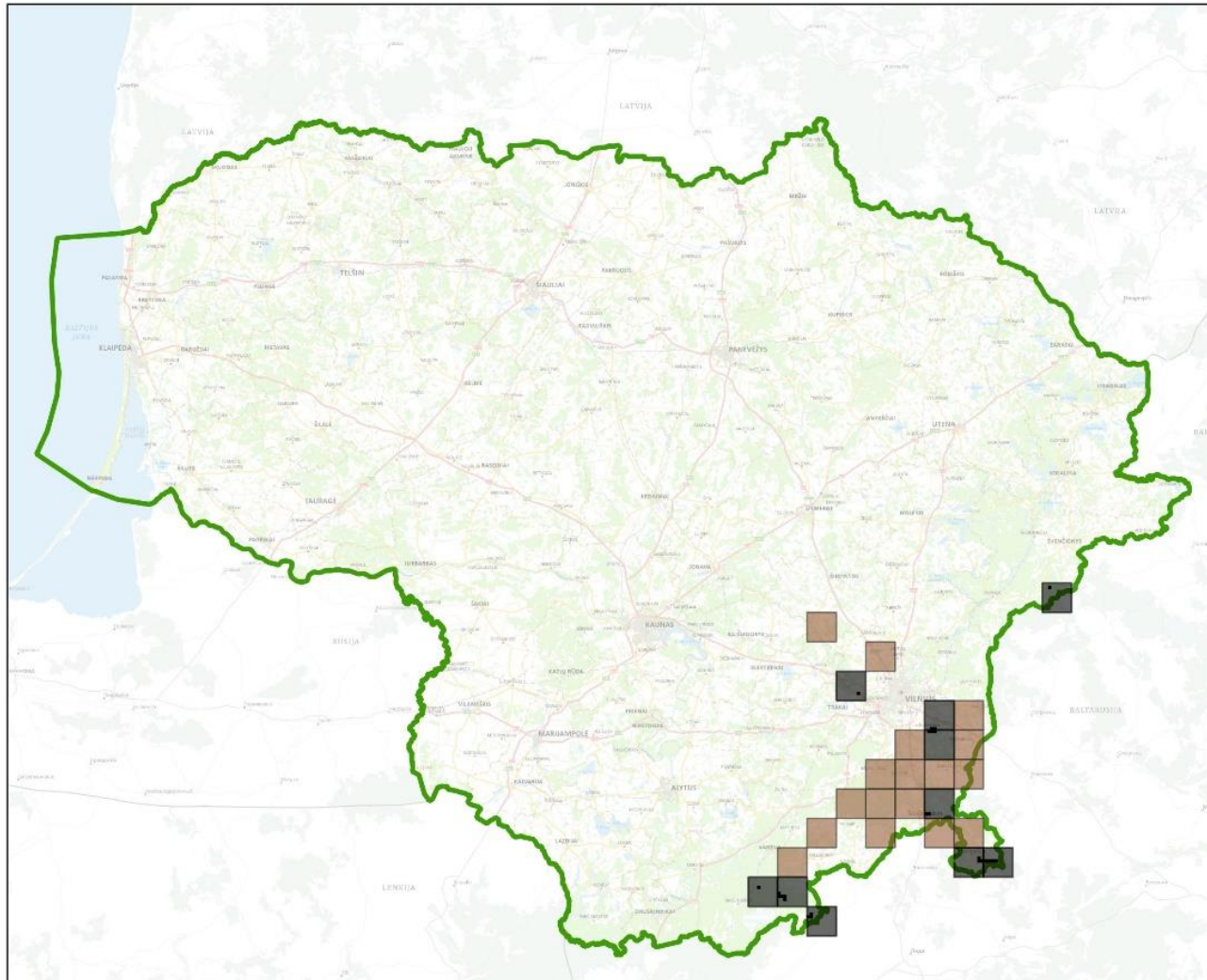
1.2.2. Apskaičiuojamas referencinis populiacijos dydis:

Esamos populiacijos ir potencialių plotų 1 x 1 km kvadratėlių suma.

Referencinis populiacijos dydis: **351** kv. km



4038 Šiaurinis auksinukas (*Lycaena helle*)



Šiaurinis auksinukas

Sutartiniai ženklai

- Esamas arealas 10x10 km
- Referencinis arealas 10x10 km
- Esama populiacija 1x1 km
- Lietuvos ribos

Esama populiacija (1x1 km)	Esamas arealas (10x10 km)	Referencinis arealas (10x10 km)	Populiacija BAST (1x1 km)	Populiacija BAST (%)
26	10	32	22	84



4044 Salpinis pelėdgalvis (*Xylomoia strix*)



1. RŪŠIES POPULIACIJOS DYDŽIO NUSTATYMAS

1.1. Esamos populiacijos dydis

- Išfiltruojami *Xylomoia strix* SRIS taškiniai ir plotiniai duomenys;
- Atrenkami *Xylomoia strix* stebėjimai iš duomenų bazės LepiBASE Lithuania;
- **Susumuojami 1 x 1 km gardelės kvadratėliai, į kuriuos patenka rūšies radavietės.**

Esamos populiacijos dydis: **58** kv. km

1.2. Referencinis populiacijos dydis

1.2.1. Atrenkami potencialūs plotai populiacijai:

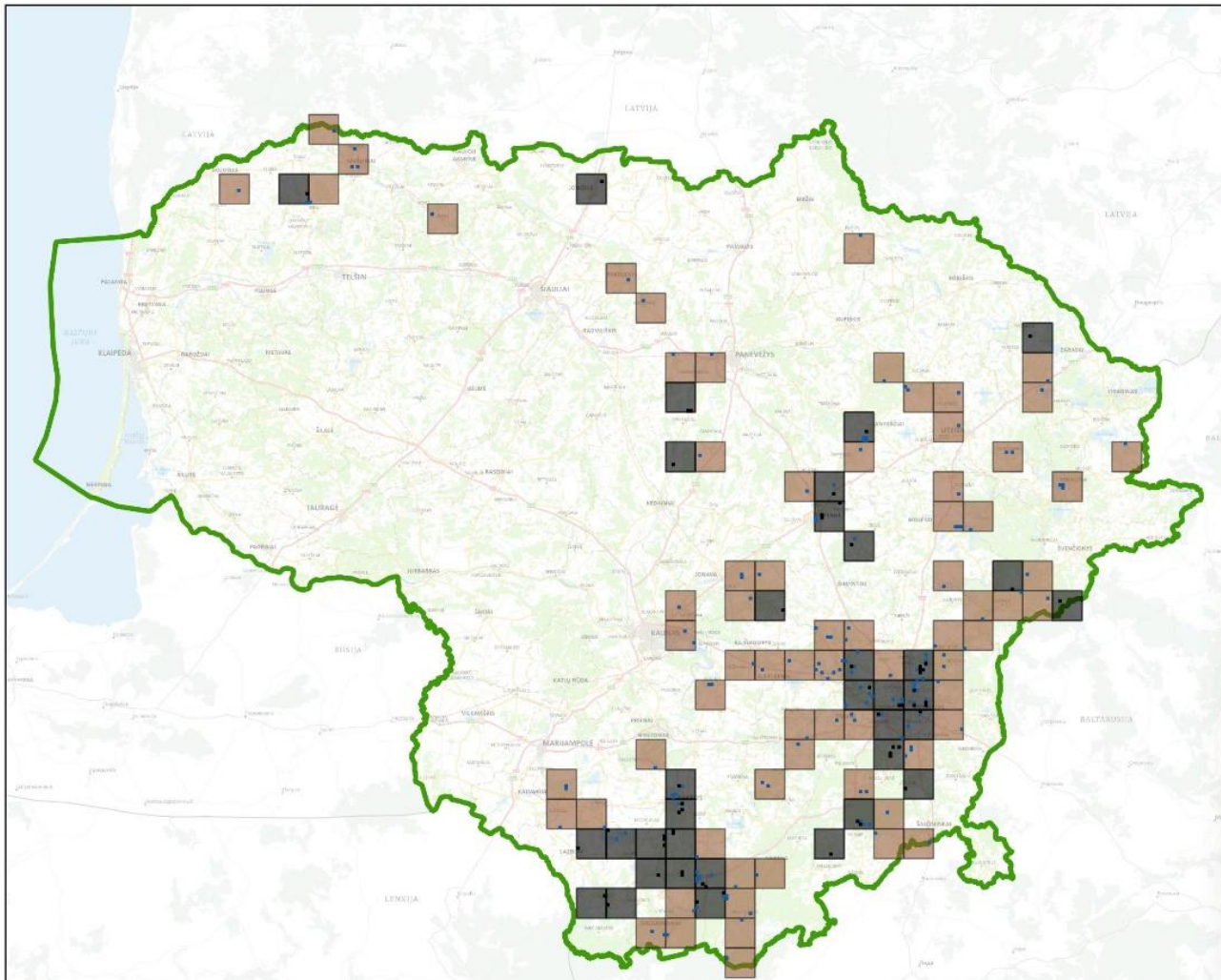
- Išfiltruojami iš **BIGIS** plotai, kur *Equisetum hyemale* gausumas nuo 1 iki 4 pagal Braun_blanket skalę;
- **Įtraukiami duomenys apie *E. hyemale* radavietes iš kitų prieinamų šaltinių (pvz. iNaturalist);**
- **Susumuojami 1 x 1 km gardelės kvadratėliai, į kuriuos patenka atrinktos potencialios buveinės.**

1.2.2. Apskaičiuojamas referencinis populiacijos dydis:

Esamos populiacijos ir potencialių plotų 1 x 1 km kvadratėlių suma.

Referencinis populiacijos dydis: **211** kv. km

4044 Salpinis pelėdgalvis (*Xylomoia strix*)



Salpinis pelėdgalvis

Sutartiniai ženklai

- Esamas arealas 10x10 km
- Referencinis arealas 10x10 km
- Esama populiacija 1x1 km
- Referencinė populiacija 1x1 km
- Lietuvos ribos

Esama populiacija (1x1 km)	Esamas arealas (10x10 km)	Referencinis arealas (10x10 km)	Populiacija BAST (1x1 km)	Populiacija BAST (%)
58	35	108	25	43



6169 Baltamargė šaškytė (*Euphydryas maturna*)

1. RŪŠIES POPULIACIJOS DYDŽIO NUSTATYMAS

1.1. Esamos populiacijos dydis

- Atrenkami baltamargės šaškytės stebėjimai iš duomenų bazės LepiBASE Lithuania (2022-11-11 stoviui) po 2000-01-01;
- Išfiltruojami *Euphydryas maturna* SRIS taškiniai ir plotiniai duomenys;
- Išfiltruojami VAMP duomenys;
- Atrenkami Apsaugos tikslų plotai;
- **Susumuojami 1 x 1 km gardelės kvadratai, į kuriuos patenka rūšies radavietės.**

Esamos populiacijos dydis: **424** kv. km

1.2. Referencinis populiacijos dydis

1.2.1. Atrenkami potencialūs plotai populiacijai:

- Miškotvakos duomenų bazė.** Atrenkami **sklypai kuriuose yra uosių bet kuriame arde;**
- Paskaičiuojama sklypų pietinė projekcija** (clockwise azimutas 200-320 laipsnių);
- Parenkamas **atvirų vietų sluoksnis** pagal miškotvarką **ir pridedamas 2 m buferis;**
- BIGIS sluoksnyje atrenkamos miškapievės, medžiais apaugusios ganyklos, jei buveinėje yra fiksuotas uosis** pagal miškotvarką;
- Atrenkami apsaugos tikslų plotai, kur įvardintos medžiais apaugusios ganyklos, miškapievės, jei buveinėje ar gretimuose sklypuose yra uosis;
- Parenkamos atviros vietos **pagal GRPK sluoksnį: visos atviros naudmenos, pridedamas 10 m buferis;**
- Kvartalai paverčiami linijom ir uždedamas 5 m buferis ir dar 2 m buferio;
- Suliejami d,e,f punktai į vieną sluoksnį;
- Naudojamas h sluoksnis atrinkimui iš b projekcijų sluoksnio,** jei jie liečiasi ar persidengia;
- Atrenkami **sklypai, kurie yra pietinės projekcijos.** Atrenkami **sklypai, kurie pietuose liečiasi ar persidengia su atvira vieta;**
- Gauti sklypai sukertami su 1 x 1 km kvadratais** ir gaunama jų suma reiškia potencialų populiacijos dydį.

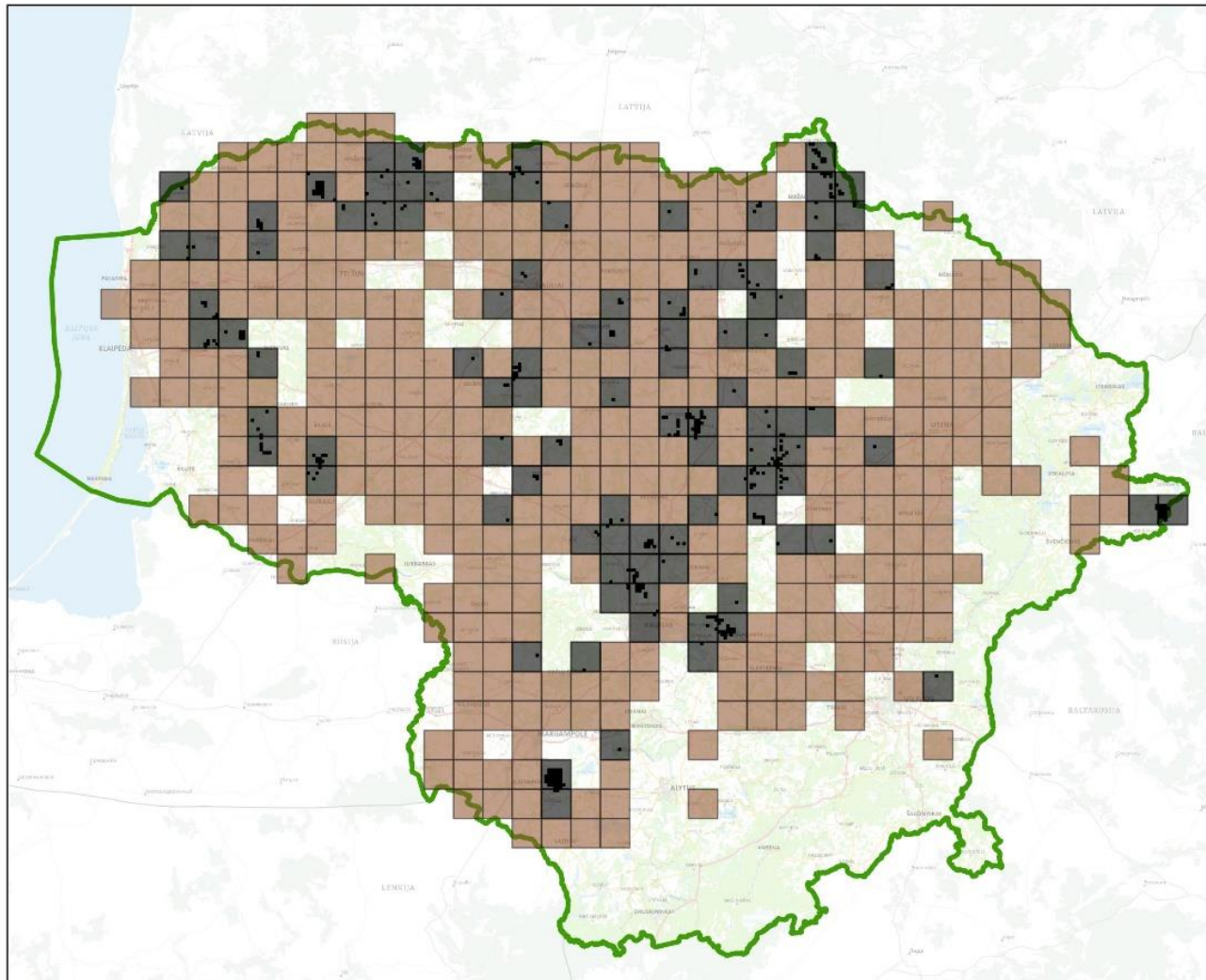
1.2.2. Apskaičiuojamas referencinis populiacijos dydis:

Esamos populiacijos ir potencialių plotų 1 x 1 km kvadratelių suma.

Referencinis populiacijos dydis: **12574** kv. km



6169 Baltamargė šaškytė (*Euphydryas maturna*)

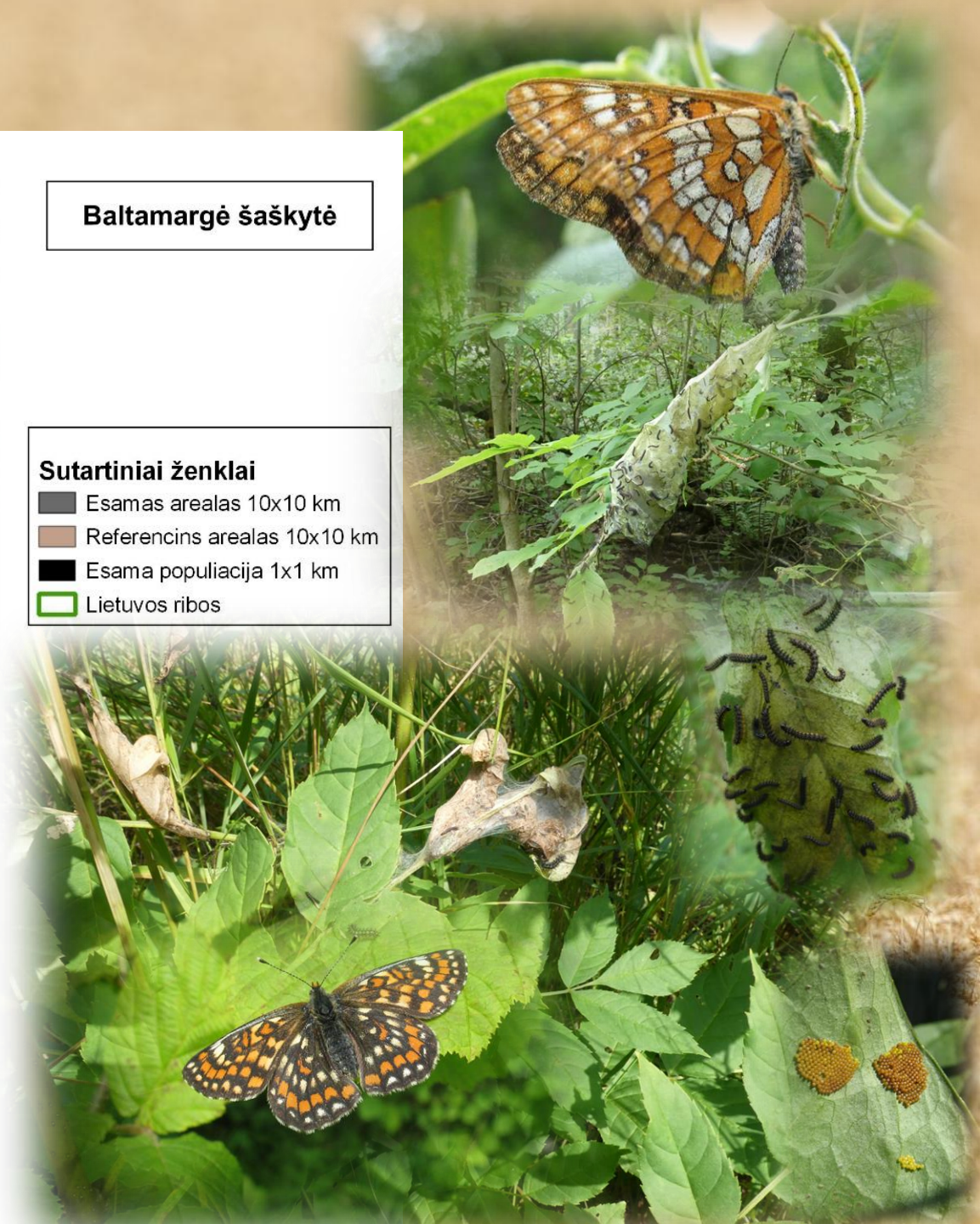


Baltamargė šaškytė

Sutartiniai ženklai

- Esamas arealas 10x10 km
- Referencinis arealas 10x10 km
- Esama populiacija 1x1 km
- Lietuvos ribos

Esama populiacija (1x1 km)	Esamas arealas (10x10 km)	Referencinis arealas (10x10 km)	Populiacija BAST (1x1 km)	Populiacija BAST (%)
424	101	486	301	70



6966 Niūriaspalvis auksavabalis (*Osmoderma eremita/barnabita*)

1. RŪŠIES POPULIACIJOS DYDŽIO NUSTATYMAS

1.1. Esamos populiacijos dydis

- Išfiltruojami *Osmoderma barnabita* SRIS taškiniai ir plotiniai duomenys;
- Išfiltruojami VAMP duomenys;
- Atrenkami duomenys iš sluoksnio N. auksavabalis BVK;
- **Susumuojami 1 x 1 km gardelės kvadratėliai, į kuriuos patenka rūšies radavietės.**

Esamos populiacijos dydis: **236** kv. km

1.2. Referencinis populiacijos dydis

1.2.1. Atrenkami potencialūs plotai populiacijai:

- **Iš KMB sluoksnio atrenkami sklypai, kurie tikėtinais tinkami auksavabaliui:**
 - J1 Seniai užžėlusis medžiais apaugusi pieva arba ganykla;
 - J2 Neseniai užžėlusis medžiais apaugusi pieva arba ganykla;
 - J3 Tebešienaujama medžiais apaugusi pieva;
 - J4 Tebeganoma medžiais apaugusi ganykla;
 - K1 Pavienis medis milžinas;
 - L Senas parkas;
 - K2 Medžių milžinų grupė.
- **Atmetami** pagal 1 punktą atrinkti 1 x 1 km kvadratėliai, **kurie persidengia su faktinėmis radavietėmis.**
- **Susumuojami 1 x 1 km gardelės kvadratėliai, į kuriuos patenka atrinktos potencialios buveinės.**

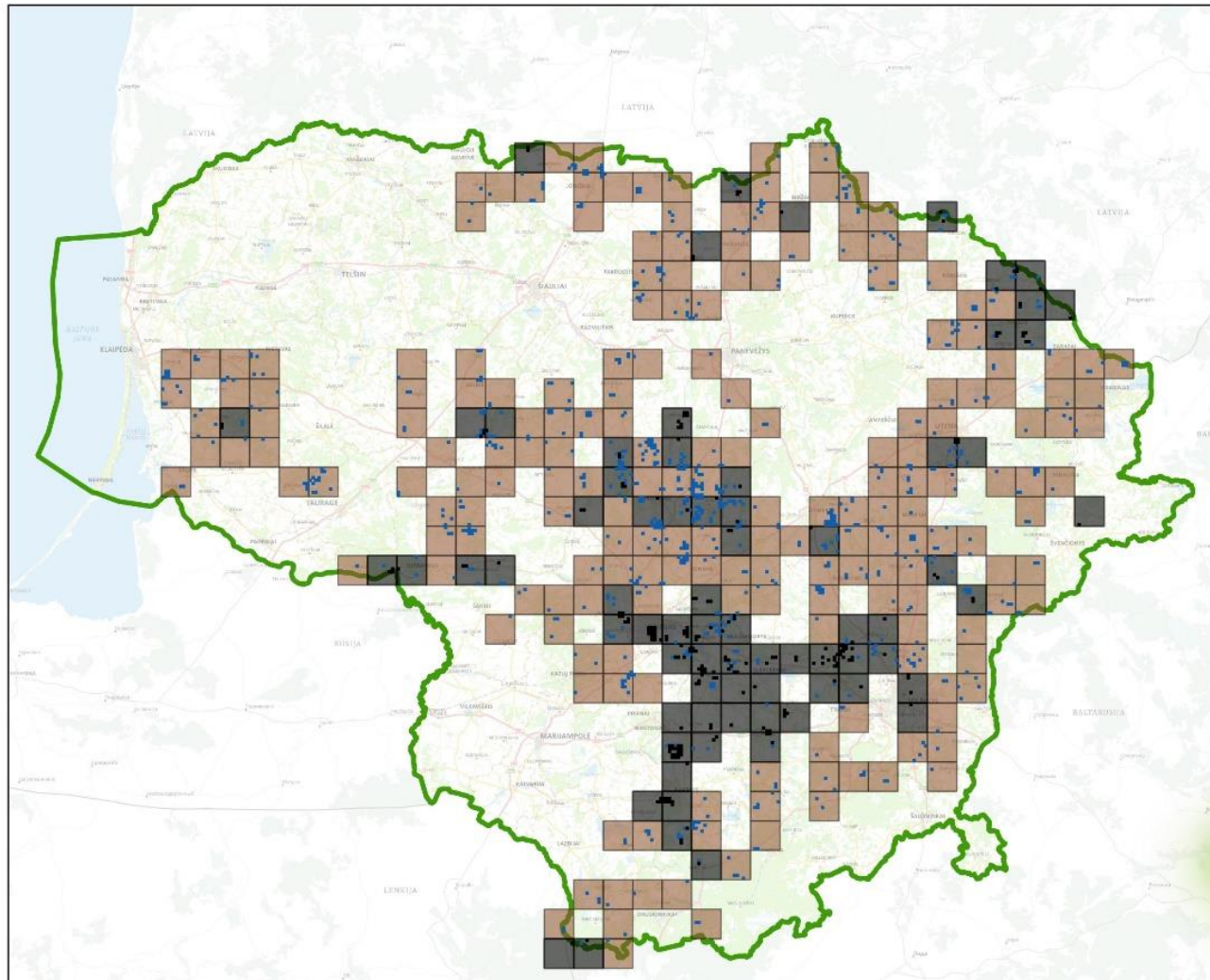
1.2.2. Apskaičiuojamas referencinis populiacijos dydis:

Esamos populiacijos ir potencialių plotų 1 x 1 km kvadratėlių suma.

Referencinis populiacijos dydis: **1065** kv. km



6966 Niūriaspalvis auksavabalis (*Osmoderma eremita/barnabita*)



Niūriaspalvis auksavabalis

- Sutartiniai ženklai**
- Esamas arealas 10x10 km
 - Referencinis arealas 10x10 km
 - Esama populiacija 1x1 km
 - Referencinė populiacija 1x1 km
 - Lietuvos ribos

Esama populiacija (1x1 km)	Esamas arealas (10x10 km)	Referencinis arealas (10x10 km)	Populiacija BAST (1x1 km)	Populiacija BAST (%)
236	74	306	137	58



Kodas	Rūšis (lietuviškas)	Rūšis (mokslinis)	Esama (faktinė) populiacija 1x1	Esamas (faktinis) arealas 10x10	Referencinis arealas 10x10	Referencinė populiacija 1x1	Populiacija 1x1 BASTuose	Populiacija 1x1 BASTuose %	2007-2018 Range (kv. km)	2007-2018 Population best single value	2007-2018 Populiacija 1x1 BASTuose
1037	Pleištinė skėtė	<i>Ophiogomphus cecilia</i>	1522	210	508	11172	1296	85	40500	304	221
1042	Šarvuotoji skėtė	<i>Leucorrhinia pectoralis</i>	733	272	469	6797	480	65	60400	459	295
1059	Kraujalakinis melsvys	<i>Phengaris teleius</i>	236	66	101	830	138	58	15600	190	119
1060	Didysis auksinukas	<i>Lycaena dispar</i>	1227	360	751	15080	671	54	65300	957	592
1065	Auksuotoji šaškytė	<i>Euphydryas aurinia</i>	174	80	183	410	116	66	34800	168	107
1081	Plačioji dusia	<i>Dytiscus latissimus</i>	169	55	279	4510	142	84	15000	76	55
1082	Dvijuostė nendriadusė	<i>Graphoderus bilineatus</i>	228	83	332	4664	196	85	23000	122	92
1086	Purpurinis plokščiavabalis	<i>Cucujus cinnaberinus</i>	253	58	127	1272	213	84	8800	63	47
1920	Šneiderio kirmvabalis	<i>Boros schneideri</i>	974	79	148	2725	936	96	9800	153	134
1924	Manerheimo grybinukas	<i>Oxyporus mannerheimii</i>	139	52	248	6273	101	72	200	2	1
4038	Šiaurinis auksinukas	<i>Lycaena helle</i>	26	10	32	351	22	84	1400	20	14
4044	*Salpinis pelėdgalvis	* <i>Xylomoia strix</i>	58	35	108	211	25	43	-	-	-
6169	Baltamargė šaškytė	<i>Euphydryas maturna</i>	424	101	486	12574	301	70	24600	184	113
6966	*Niūriaspalvis auksavabalis	* <i>Osmoderma barnabita</i>	236	74	306	1065	137	58	32100	285	150

Ačiū už dėmesį ir geros nuotaikos!

